

第39期 2026年3月13日

國考英檢門檻對考生量與質的影響分析

王賢 東吳大學政治學系助理教授

“ 英檢門檻實施後，多數類科英文平均成績上升，部分類科並同時出現報考人數下降之現象，顯示制度具有篩除部分英語能力較弱考生之功能。 ”

公務人員考試自2014年外交領事人員特考，即將英語檢定納入應考資格之一，其後配合「2030雙語政策」，自2021年起陸續有更多考試類科增列通過英語檢定為應考資格。目前計有10項公務人員考試明定須通過英語檢定方得報考，^[1]其中包含高考一級考試及涉外性質較高之考試類科。此一考試制度之調整，勢必對報考人數與報考者的結構與特性有一定的影響。本文試圖檢視增加應試英檢門檻資格後之報考變化，並聚焦在考生結構的量與質兩方面進行分析。^[2]

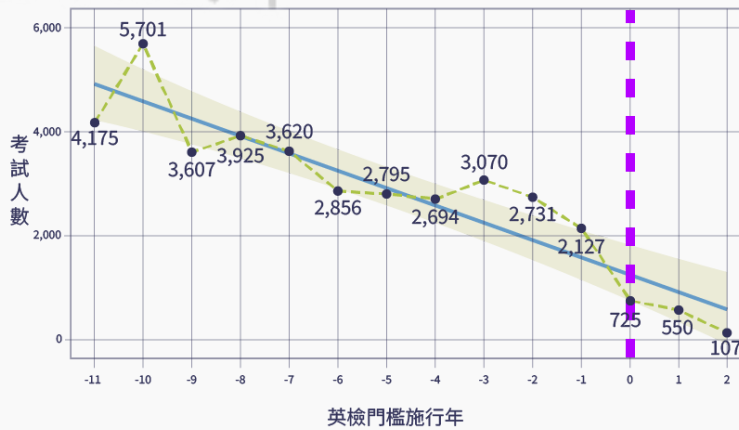
增列英檢門檻前後報考人數之整體趨勢

圖1呈現實施英檢門檻前後，所有「應考資格增列英語檢定之公務人員考試類科」的報考人數變化趨勢。整體而言，相關考試類科的報考人數自實施英檢門檻前約10年間，即呈現穩定下降的長期趨勢。然而，在英檢門檻實施前約3年間，整體報考人數略有上升並維持在趨勢線上方，顯示短暫的報考熱潮。該現象可能與考生的「預期心理」有關，由於預期英檢門檻即將實施、應考條件將變得更加嚴格，部分潛在考生可能因此選擇提前報考，導致該段期間的報考人數顯著高於長期預測趨勢。

隨著英檢門檻於實施當年正式上路，報考人數即出現明顯下降，甚至略低於長期趨勢線。此變化反映英檢門檻政策在初期可能產生一定程度的「抑制效應」，使部分尚未具備英檢資格或自評英語能力不足的潛在考生暫時退出報考行列，或於執行英檢門檻前更積極報考。值得注意的是，英檢門檻實施後第2年的報考人數仍持續下降，但此現象可能係受到資料範圍組成的影響：英檢門檻上路後的第2年，目前可納入分析的考試類科僅有「國際經濟商務人員特考」與「外交行政人員特考」兩項，樣本數的縮減可能放大整體趨勢下降的幅度。另一可能原因，則是政策前後錄取人數變化所致，若英檢門檻實施前的錄取率相對提高，原本的潛在考生群已多數上榜，後續報考人數自然相對減少。然而上述推測仍有賴考選單位進一步比對錄取結構資料後，方能加以驗證。

綜言之，圖1顯示增列英檢門檻雖未改變整體公職報考人數下降的長期趨勢，但在政策實施前後仍觀察到顯著的波動與結構變化，顯示英檢門檻政策除具英語能力的資格篩選功能外，也可能影響考生報考的時機選擇與策略性行為。

圖1 增列英檢門檻前後報考人數之整體趨勢



資料來源：以考選部提供資料分析繪製。

增列英檢門檻前後相關類科報考人數之個別趨勢

考量各類公務人員考試報考人數的多寡，除了應考資格影響外，可能也會受到考試開缺數（需用人數）變動的干擾，圖2進一步呈現實施英檢門檻前後，各相關考試類科之報考吸引力的變化趨勢。本研究以考選部開放資料為基礎，自行蒐集10項增列通過英語檢定作為應考資格之公務人員考試類科資料，包括報考人數、到考人數與需用人數，並據以計算「每職缺平均吸引人數」，區分為以下兩類指標進行分析：

- 1.各年度「每職缺平均吸引報考」人數與趨勢：計算公式為「報考人數 / 需用人數」，圖中以藍點與藍色趨勢線表示。
- 2.各年度「每職缺平均吸引到考」人數與趨勢：計算公式為（到考人數 / 需用人數），圖中以紅點與紅色趨勢線表示。

整體而言，多數考試類科的「每職缺平均吸引報考人數」（藍線）及「每職缺平均吸引到考人數」（紅線）皆呈現逐年下降的趨勢，顯示公職考試吸引力在整體環境下普遍下滑。然而，以英檢門檻的實施時間點（紫色虛線）為界，各類科在政策前後的變化幅度與方向並不一致，反映不同考試性質與應考族群間的差異。

首先，「一般警察人員特考」與「地方特考」的報考與到考吸引人數皆有顯著下降趨勢，顯示該類基層職務，可能更直接受到整體公職吸引力下降

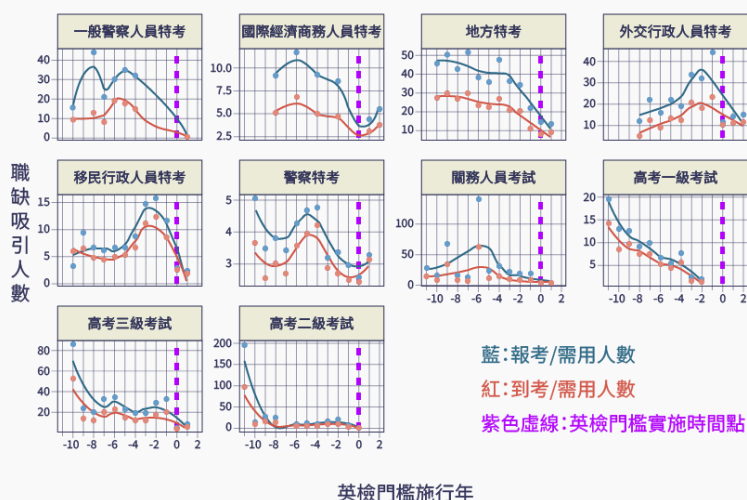
的影響。相較之下，「外交行政人員特考」、「移民行政人員特考」與「高考三級」在英檢門檻實施後出現較明顯下滑，推測可能與新增英檢資格具有較直接關聯，特別是前者對英語能力要求較高，可能使部分潛在考生卻步，導致吸引力下降。

其次，「國際經濟商務人員特考」與「警察特考」類科在英檢門檻實施前雖呈現下降趨勢，但英檢門檻上路後，反而出現回升跡象，顯示其應考者可能對招考條件明確化或對英語要求的認同度較高，而逐漸恢復報考意願。惟目前英檢門檻實施後的樣本年度仍少，此趨勢仍需後續資料持續追蹤，以確認其穩定性與成因。

最後，「關務人員特考」與「高考二級考試」的趨勢雷同，報考與到考吸引人數在英檢門檻實施前即已顯著下降，顯示英檢門檻政策可能只是延續整體趨勢，而非主要影響因素。

整體來看，英檢門檻對不同考試類科的影響呈現差異化：語言需求較高的外交、移民等涉外類科影響較直接，而與實務執行或專業技能相關的類科（如警察、關務）則影響相對有限。此結果顯示，英檢門檻政策的影響機制可能取決於該職缺對語言能力的實際需求，以及考生自我評估與制度要求之間的落差，值得未來研究進一步探討。

圖2 增列英檢門檻前後相關類科報考人數的個別趨勢

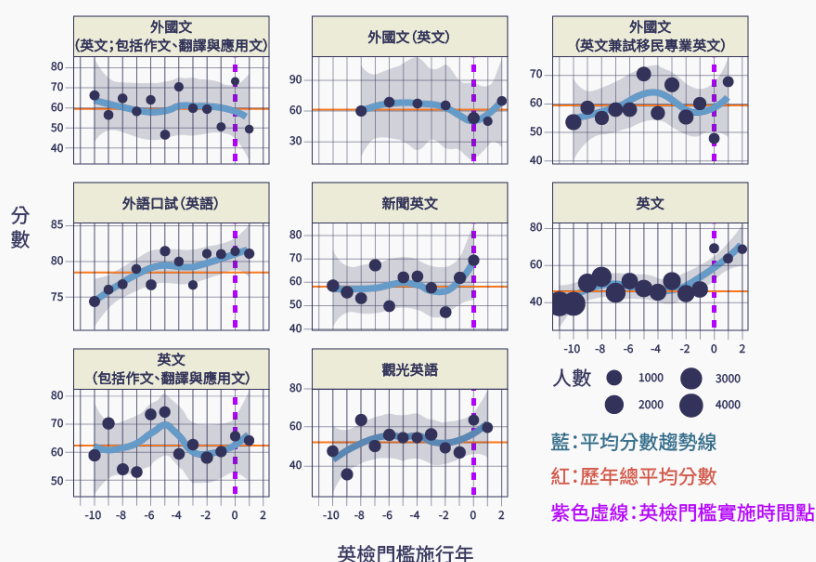


資料來源：以考選部開放資料分析繪製。

除了報考行為，英檢門檻是否與考生的實質英語能力有關聯，也是政策評估上值得關注的重點。從圖3可見，各考科在英檢門檻實施前的英文相關考科平均分數，於不同考試間的差異波動約介於40至70分之間（僅外語口試平均分數相對較高），顯示考生英語能力存在一定程度差異。

在英檢門檻實施後，多數考試類科的英文平均分數呈現上升趨勢。若進一步對照各考科的報考人數變化（以圓點大小表示），可發現實施英檢門檻後部分類科的考生人數明顯下降，而英文成績表現則同步提升，顯示英檢門檻政策可能篩除部分英語能力較弱的考生，就此點來說，是有達成增列英檢門檻的目標。

圖3 增列英檢門檻前後報考人英文相關考科成績^[3]



資料來源：以考選部提供資料分析繪製。

結語

綜上所述，部分類科增列英檢門檻作為公務人員考試應考資格後，並未改變報考人數長期下降的趨勢，但在政策實施前後可觀察到報考時機與人數結構的調整。部分涉外性質較高的考試類科，在實施英檢門檻後報考吸引力有所下降，顯示英語能力要求確實對部分潛在考生形成篩選的效果；另一方面，多數相關考科的英文平均成績在政策實施後呈現上升趨勢，反映英檢門檻與考生英語能力具有關聯。整體而言，英檢門檻制度不僅具資格

篩選功能，也可能影響考生報考行為與考試結構，其長期效果仍有待持續觀察與深入研究。

[1] 10項公務人員考試包括：外交行政人員特考四等全類科；國際經濟商務人員特考三等全類科；移民行政人員特考二等及三等全類科；警察特考三等外事警察人員選試英語及日語；一般警察特考三等外事警察人員選試英語及日語；高考三級僑務行政、國際文教行政、新聞、觀光行政類科；地方特考三等新聞、觀光行政類科；關務人員特考三等全類科；高考二級考試僑務行政、文化行政、新聞類科；高考一級考試全類科。

[2] 考量各考試類科實施英語檢定門檻的起始年度不一，因此在分析資料時，已經先將考生應考年度減去新增英檢門檻年度，使資料在呈現上較為一致，也更容易比對新增英檢門檻的影響效果。以圖1為例，「英檢門檻施行年」的橫軸「-11」表示實施英檢門檻的前11年；「2」表示實施英檢門檻後的第2年。此外，因為考生可能會於同一年內重複報考多種不同考試或類科（錄取分發區），但本次分析希望檢視真實人數而非人次，故後續分析主要皆以人數為計算。

[3] 外國文（英文；包括作文、翻譯與應用文），為地方特考三等新聞類科考科。外國文（英文），為國際經濟商務人員特考三等及關務人員特考三等部分類科考科。外國文（英文兼試移民專業英文），為移民行政人員特考三等移民行政類科考科。外語口試（英語），為警察特考三等外事警察人員類科、一般警察特考三等外事警察人員類科考科。新聞英文，為高考三級及地方特考三等新聞類科考科。英文，包含關務人員特考三等部分類科、外交行政人員特考四等全類科及高考一級考試全類科等考科。英文（包括作文、翻譯與應用文），包含高考二級文化行政、新聞類科及高考三級僑務行政、國際文教行政類科等考科。觀光英語，為高考三級及地方特考三等觀光行政類科考科。

延伸閱讀

[上一篇](#)

[回前頁](#)